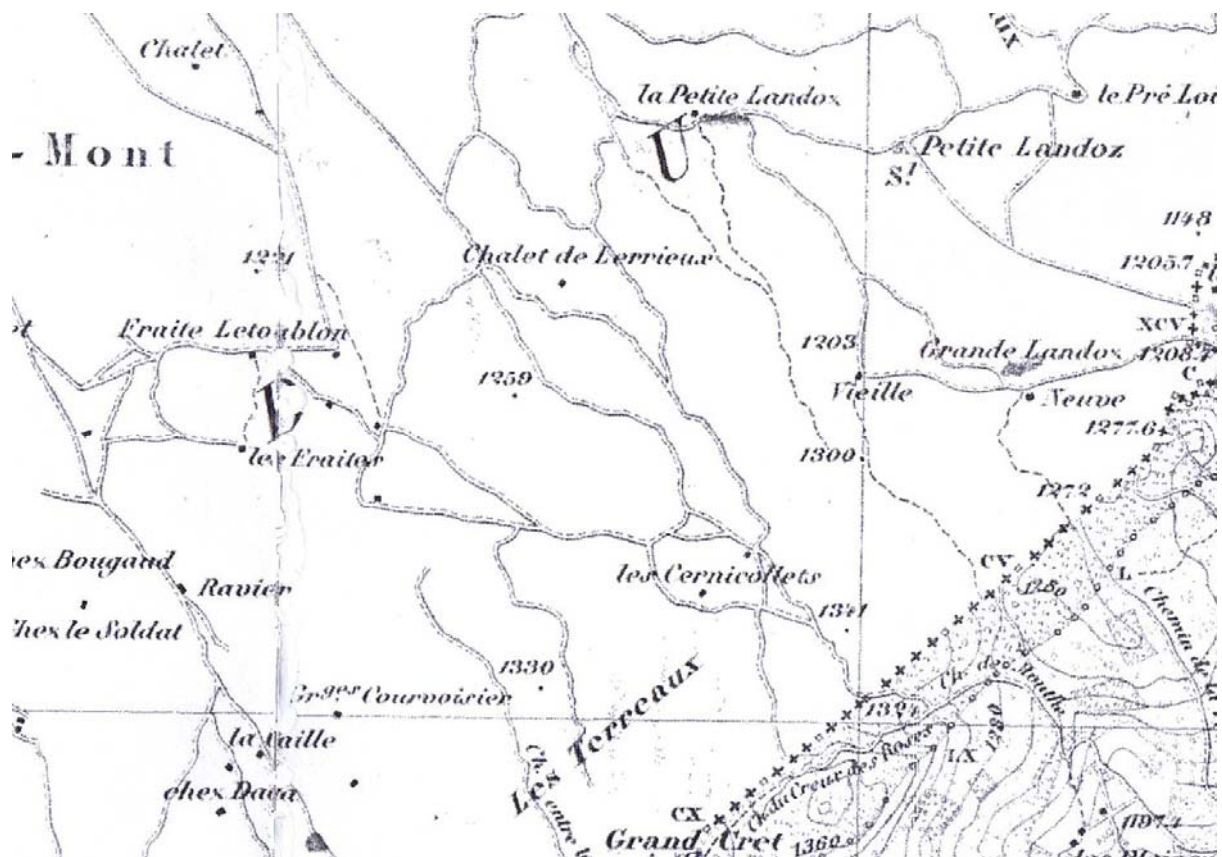


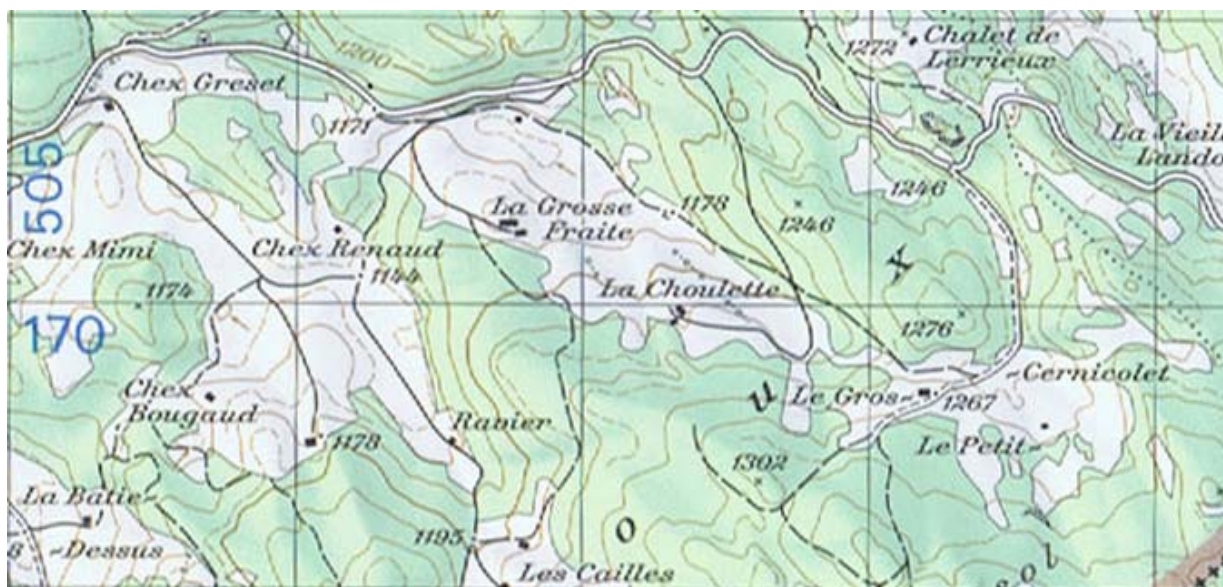
Le Petit Cernicolet



Carte IGN 1785. L'auteur a noté : Cernier Nicolet, confondant probablement avec Cernier ou Cernie Colet, nom qui aurait donné par contraction Cernicolet.



Carte topographique du canton de Vaud, 1877/1880, les Cernicolets écrits avec deux l.



Carte actuelle 1/50 000, où l'on découvre le Gros et le Petit Cernicolet.

Les cartes reproduites ci-dessus permettent de situer l'endroit. Pour rejoindre les Cernicolets il faut quitter la route Charbonnières-Mouthe pour prendre, un km environ après la Vieille Landoz, un chemin partant à gauche. Notre promenade du 7 novembre 2012 nous le révèle plein de nids de poule, enterré par les lourdes machines de débardage, bref, à peine praticable par une voiture ordinaire. Il faut constater d'ailleurs que ce mauvais état des chemins est propre à toute la zone que nous aurons à visiter dans cette région du Risoud français.

Le chemin débouche bientôt sur une vaste clairière au bout de laquelle apparaît le Petit Cernicolet. Le territoire autour de la vieille bâtisse est fait d'anciens champs. Le chalet lui-même est une ancienne ferme avec néveau, très intéressante bâtisse qui garde encore intactes quelques-unes de ses caractéristiques d'autrefois. Il vaut la peine de s'attarder sur ses détails, goûtant avec cette sympathique construction à un petit air d'autrefois que nous dégusterons mieux encore au terme de ce chapitre grâce à une exceptionnelle photo que nous vous offrons en prime de fidélité !



La vaste clairière des Cernicolets nous accueille.



Le Petit Cernicolet, avec à proximité un bassin à l'ancienne. La neige a déjà peine à fondre à l'ombre des grandes forêts. Il est plus que temps d'effectuer nos tournées chalets.





Bâtiment tout à fait typique de nos fermes d'autrefois, avec le néveau du côté du levant.

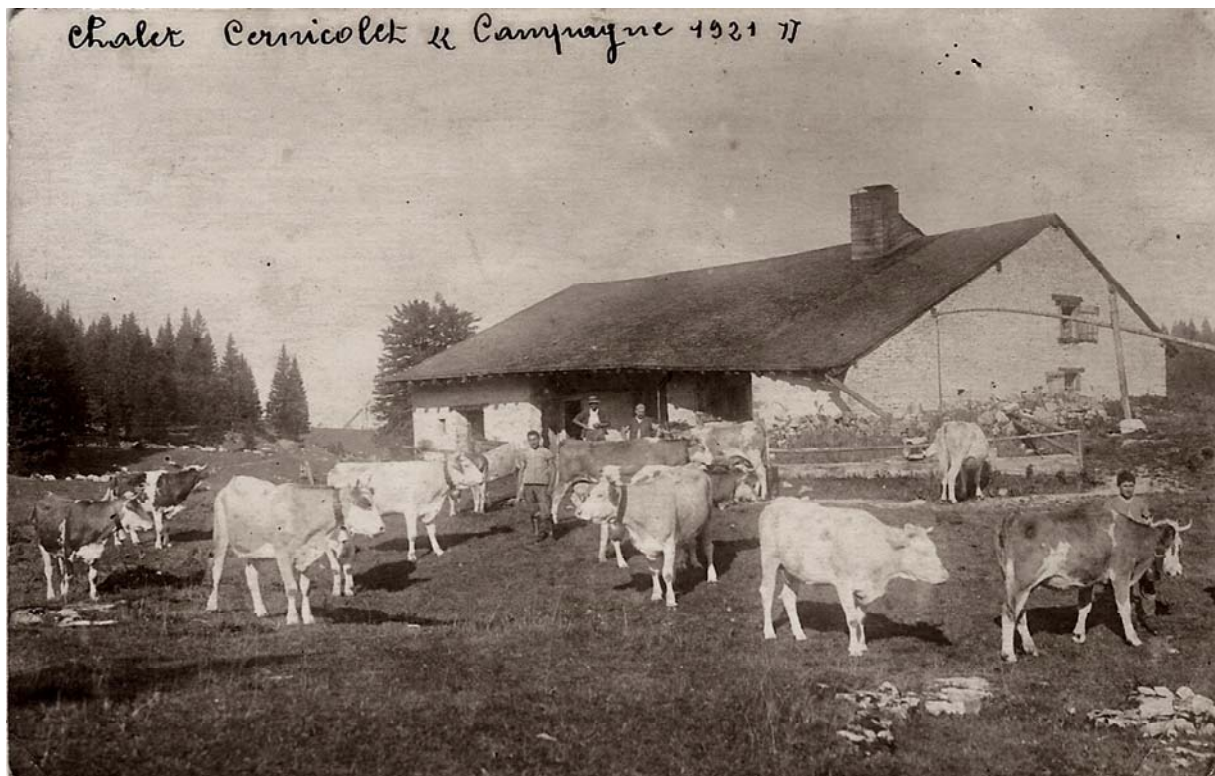




L'amodiateur est un raffiné qui préfère la moquette aux simples planches !



L'arrière de la bâtisse n'offre pas ici sa meilleure figure.



Splendide photo du Petit Cernicolet en 1921. Tout y est, le chalet lui-même, avec le toit encore recouvert de tavillons, la grande cheminée, le balancier et les hommes en service qui sont quatre, ce qui prouve indéniablement une fabrication de gruyère. En 1943 toutefois, le Cernicolet n'apparaîtra pas dans la liste des alpages encore en production de gruyère, alors qu'y figurent la Caille à Basset, la Vieille Landoz, les Gentilles Neuves et la Petite Landoz. La fabrication aux Cernicolets, Petit ou Grand, aurait donc cessé avant la dernière guerre déjà.